



Infobric AB

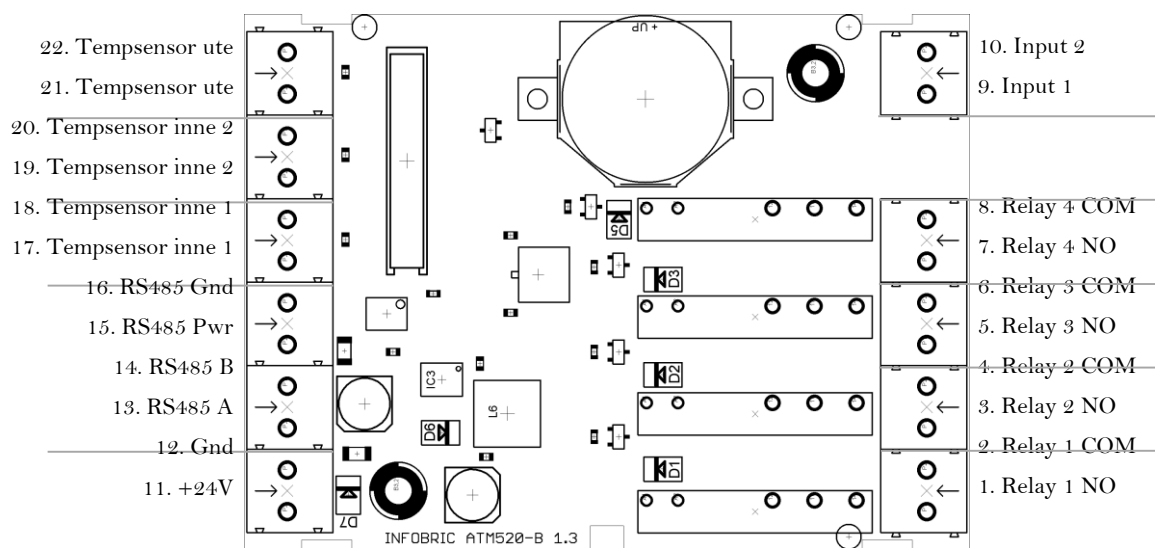
BODREGULATORN

Användarmanual – ATM520

Innehåll

1. Översikt.....	2
2. Lokalt och Ease-läge.....	3
3. Menyhantering.....	3
4. Konfigurations- och statusmeny.....	3
4.1. Inställningar utan inloggning.....	3
4.2. Login.....	4
4.3. Struktur - huvudmeny.....	5
4.4. Program - temperaturschema.....	5
4.5. Relays - inställning av relä.....	6
4.6. Diagnostics - kommunikation.....	6
4.7. Settings - inställningar.....	6
4.8. Ethernet - nätverk.....	7
4.9. Server.....	7
4.10. System.....	7
4.11. Logout.....	7

1. Översikt



Till en ATM520 kan anslutas:

- 4 st. externa reläer/kontakter
- 3 st. NTC temperatursensor (2 st. inomhusgivare och 1 st. utomhusgivare)
- 2 st. spänningsingångar
- 1 st. elmätare via IR

Kommunikation med Infobric Ease sker antingen direkt via Ethernet eller via radio till närliggande moduler.

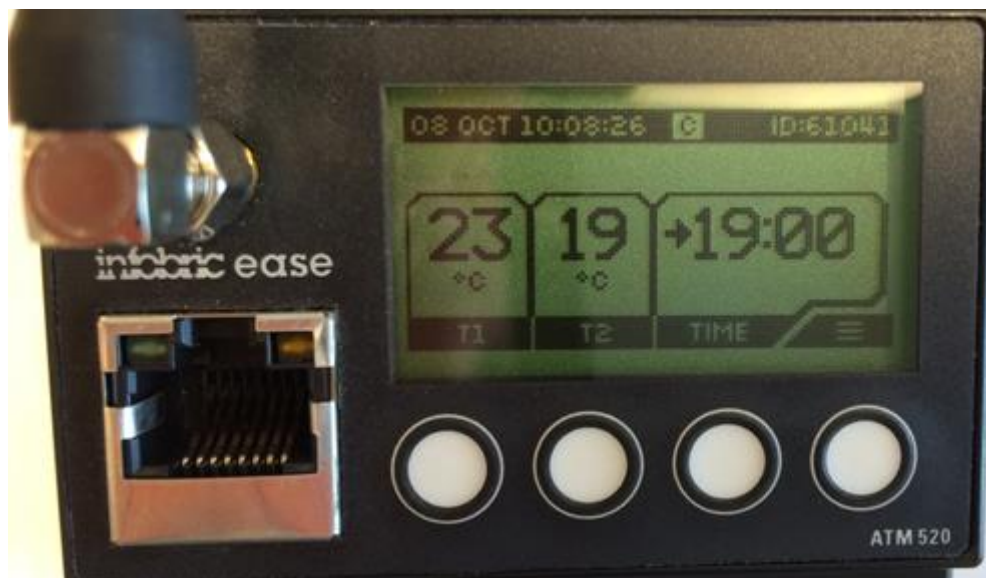
Eftersom anslutningarna inte är skyddade mot beröring skall modulerna alltid installeras i normkapsling.

2. Lokalt och Ease-läge

Bodregulatorn kan användas i både lokalt och i Ease-läge. I det lokala läget görs alla inställningar manuellt på varje enhet via menyn. I Ease-läge styrs alla inställningar från en server. Minst en bodregulator är då ansluten via nätverk, övriga enheter kan vara anslutna via radio.

3. Menyhantering

All styrning av bodregulatorn sker via de fyra knappar som finns under displayen.



Knapparnas betydelse är dynamisk och ändras för varje menybild.

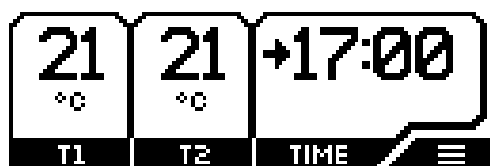
På startbilden framgår:

- Datum och tid
- Vilket program som är valt
- Enhetens ID nummer (finns även på etikett)
- Vald temperatur samt tid då temperatursänkning äger rum


4. Konfigurations- och statusmeny

4.1. Inställningar utan inloggning

10 OCT 09:54 [A] ID:61060



Tryck på knappen under T1 respektive T2 för att justera temperaturen +/- 2 grader. Temperaturen justeras en grad per tryck. Tryck på knappen under Time för att addera två timmar på schemat normaltemperatur (i detta fallet från kl 19.00 till kl 21.00). Det går också att trycka på Time när enheten är i temperatursänkingsläge för att under två timmar tvinga in normalläge.

Tryck på  för att få fram följande meny:

- Program info
- Test
- Login
- Reconnection server
- Restart
- Systeminfo

```

10 OCT 10:00  A  ID:61060
-----
Program A (R1)
-----
▶ Type:      Heating T1
Normal:     21 °C
Reduced:    14 °C
-----
  ▾  NEXT  ESC

```

Program info beskriver vilket program som används (A-E), normal- och reducerad temperatur samt tidsschema för respektive program.

4.2. Login

För att komma in i konfigurations- och statusmenyn tryck på **Login**. Enheten efterfrågar då lösenord:

```

10 OCT 10:04  A  ID:61060
  1 3 5 7 9
  2 4 6 8 0
PASSWORD: █ _ _ _
  ▲  ▾  ADD  ESC

```

Använd  och  för att växla mellan siffrorna. Tryck på  för att välja aktuell siffra. Lösenordet för att komma vidare är 3141. För att radera en felaktig siffra välj .

```

10 OCT 10:07  A  ID:61060
  1 3 5 7 9
  2 4 6 8 0
PASSWORD: ***█
  ▲  ▾  ADD  DELETE

```

4.3. Struktur - huvudmeny

Huvudmenyn består av åtta olika kategorier

1. Program (finns endast i lokalt läge)
2. Relays (finns endast i lokalt läge)
3. Diagnostics
4. Settings
5. Ethernet
6. Server
7. System
8. Log out



4.4. Program - temperaturschema

Det första alternativ som kommer upp är Program. Detta används för att ställa in vilket schema som ska användas för temperaturregulering. Observera att detta endast finns i lokalt läge (detta kan ställa in i Settings). Körs enheten i Ease-läge styrs alla inställningar därifrån. Använd och för att växla mellan programmen.



Det finns följande program alla välja på:

Program A (default)	Sänkning nätter kl 17-06 måndag-fredag samt hela lördag och söndag. Automatisk återgång program A till defaultläge efter 1 vecka strömlöst.
Program B	Normal temperatur enligt GT1+GT2 (+21 ° C) - ingen sänkning.
Program C	Sänkning nätter kl 19-06 måndag-torsdag samt hela fredag-söndag.
Program D	Sänkning nätter kl 17-06 måndag-söndag.
Manuell inmatning E	Manuell inmatning av tider för sänkning för respektive veckodag.

4.5. Relays - inställning av relä

Under menyn Relays finns inställningar för relä 1 till 4. Detta används för att ställa in vad varje relä ska användas till, samt vilken sensor som ska användas för temperaturreglering. Observera att detta endast finns i lokalt läge (detta kan ställa in i Settings). Körs enheten i Ease-läge styrs alla inställningar därifrån.



Inställningarna är:

- Off
- Heating T1
- Heating T2
- Ventilation

4.6. Diagnostics - kommunikation

Under menyn Diagnostics finns information om enheten och kommunikationen med andra enheter.



Följande undermenyer finns:

- Information om slavenheter
- Input status från temperaturgivare
- Test av relä
- Information om eventuell inkopplad elmätare
- Radio
 - Status
 - Kanal
 - Version
 - Neighbors (vilka andra bodregulator som den har kontakt med)

4.7. Settings - inställningar

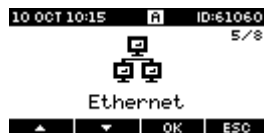


Inställningar av:

- Datum (kan endast ändras lokalt läge)
- Tid (kan endast ändras lokalt läge)
- Display
- Längst ned i menyn finns ett alternativ för att tvinga enheten till lokalt läge.

4.8. Ethernet - nätverk

Under menyn Ethernet visas uppgifter om nätverket som bodregulatorn är ansluten till.



4.9. Server

Under menyn Server anges med vilken server bodregulatorn ska kommunicera.



4.10. System

Under menyn System anges information om enhetens hård- samt mjukvaruversion.



4.11. Logout

Då användaren lämnar menysystemet med ESC knappen krävs inget lösenord för att gå tillbaka till menyerna inom 5 minuter. Med Log out låses menysystemet och lösenord krävs för att komma in igen.

